



Hôpital ARMAND TROUSSEAU  
Bâtiment Paul Louis CHIGOT  
Porte 22 - 5<sup>e</sup> étage  
Pr ATLAN

# BIENVENUE

En Chirurgie Plastique, Reconstructrice et Brûlés

## Horaires

Le service est accessible aux parents uniquement sous conditions  
Voir page 4 « les visites ».

## 1<sup>ère</sup> Partie : Parents & enfants

## Nous contacter

### Secrétariat Médical

01 85 34 00 65 :

Mme VILLAGEOIS

01 44 73 66 59 :

Mme TEXERAUD

[secretariat.brules.trs@aphp.fr](mailto:secretariat.brules.trs@aphp.fr)

### Cadre de santé

01 71 73 80 56 : Mme GATEBLE

- [lydie.gateble@aphp.fr](mailto:lydie.gateble@aphp.fr)

### Hospitalisation

01 44 73 67 99 /

01 71 73 84 31

### Assistante Sociale

01 44 73 61 97 :

Mme DANY

### Psychologue

01 71 73 87 68 :

Mme LE MASSON

Coucou, je suis SUNNY !  
Je vais t'accompagner pendant ton séjour, toi et tes parents. Tu verras, il y a plein de choses à découvrir; allons-y !



2026



# BIENVENUE A TOI ET A TES PARENTS !

En *chirurgie pédiatrique*

Tu es bien arrivé dans le service de **Chirurgie Plastique, Reconstructrice et brûlés** de l'hôpital Armand-Trousseau.

Notre service accueille votre enfant, suite à l'évènement particulièrement stressant que vous venez de vivre. Durant cette période difficile, nous mettons en œuvre toutes nos compétences à votre service afin que son hospitalisation se déroule dans les meilleures conditions. **Toute notre équipe est là pour prendre soin de toi et pour accompagner tes parents pendant ton séjour.**

**Attention** : La date et l'heure de convocation ne correspondent pas forcément à la prise en charge du passage au bloc opératoire ou de l'examen de votre enfant.

## » Arrivée dans le service

A ton arrivée avec tes parents dans le service, vous vous présenterez à l'accueil qui se situe au **5<sup>e</sup> étage du Bâtiment Paul Louis CHIGOT Porte 22**

Un soignant vérifiera ton identité et ton admission puis t'enregistrera et te remettra un **Bracelet d'Identification**. Ensuite, tu iras dans ta chambre.

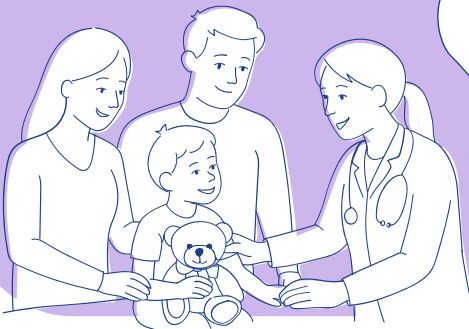
**N'oubliez pas d'apporter le consentement opératoire, complété et signé par les deux parents, le jour de l'admission.**

Est-ce que l'**Admission ou la pré-admission** a été faite ?

**Sinon**, rendez-vous au service des admissions secteur \_\_\_\_\_.

L'admission est valable \_  
année(s) en HDJ.

**Plus d'informations à la page dédiée aux admissions.**



Tes parents peuvent rester avec toi et t'accompagner pour rencontrer les équipes de l'hôpital, qui vont prendre soin de toi.

## » Ton parcours dans le service



Partons à l'aventure !!!  
Que va-t-il se passer durant ta venue ?

- Installation en chambre
- Accueil et explications sur la vie du service
- Exposition sous lampe chauffante
- Ta brûlure doit sécher, donc pas de pansement !
- Si tu ne cicatrisés pas entre 10 et 12 jours, une greffe de peau sera envisagée

**Vous recevrez deux fois par jour la visite de l'équipe médicale**  
**En semaine :**

A partir de 08H00  
et à partir de 16H00

**Les week-end :**

A partir de 09H00

En cas **d'hospitalisation le jour même**, votre enfant aura tout ce dont il a besoin (lait, couche, repas).

Si votre enfant est **hospitalisé pour une intervention, des examens complémentaires pourront être réalisés**. L'anesthésiste vous rencontrera en fin de journée pour **réévaluer l'état de santé de votre enfant**, confirmer l'opération et préciser les consignes de jeûne.

## » Les repas

### Pour les parents

Une salle de détente équipée est disponible au 5<sup>e</sup> étage.

Le code d'accès est : CA 329.

Si vous souhaitez un repas accompagnant dans la chambre de votre enfant, il y a possibilité **d'acheter des coupons à la régie de l'hôpital du lundi au vendredi jusqu'à 13h**. La commande de votre plateau se fait auprès de l'équipe le jour même avant 10h.

### Pour les enfants

Les repas ainsi que les biberons de lait sont préparés par les services en biberonnerie. Les repas **sont** adaptés pour votre enfant selon son âge et son régime alimentaire.



Quand est-ce qu'on mange ?

## » Cafétéria et magasin Presse



Vous trouverez une cafétéria au niveau du rez-de-jardin du Bâtiment Paul Louis CHIGOT.

Lundi au vendredi : 7h30 - 18h  
Weekends / jours fériés : 11h - 17h

Des distributeurs de boissons sont disponibles au sein de l'hôpital au niveau 0.

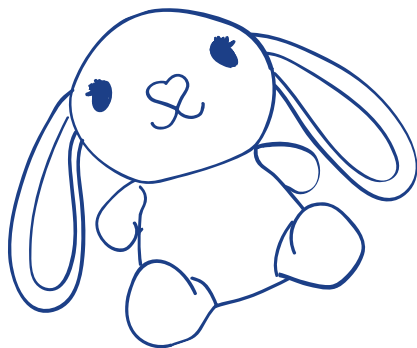
## » Les objets que tu peux apporter à l'hôpital

Tu peux cocher et colorier les objets que tu prends avec toi.

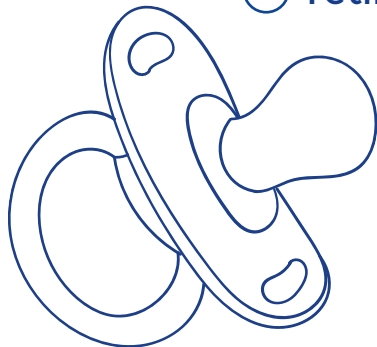
Durant la journée, il peut y avoir des moments d'attente, pour toi et tes parents.



Doudou



Tétine



### Vous devez apporter :

- Trousse de toilette
- Serviette
- Brosse à dents
- Dentifrice
- Chaussons
- Pyjama

### Évitez d'emporter :

- Argent en espèce
- Objets de valeurs (bijoux, ordinateur...)

Nous vous rappelons que vos affaires sont sous votre responsabilité, **les chambres ne possèdent pas de coffre ni d'armoire fermant à clés.**

### Les visites

- **En journée:**  
Les parents peuvent être présents de 7 h à 22 h.
- **La nuit:**  
**Un seul parent peut être présent la nuit.** Un lit accompagnant ou un fauteuil inclinable est à votre disposition.
- **Pour les proches**  
**Aucune visite** en dehors de celle des parents ou représentants légaux.

## >> L'équipe à vos côtés

### A toi de jouer !!!

Relie les différents métiers aux badges qui correspondent,  
Tu peux demander aux soignants **de t'aider**.

**Personnel paramédical**  
(infirmiers, aides-soignants)

**Médecins**

**Personnel technique**  
(agents d'entretien)

**Personnel administratif**  
(secrétaires hospitalières)

**Etudiants en médecine**  
(internes)



**Réponse :** Personnel paramédical : bleu; Médecins : rouge; Personnel technique : vert; Personnel administratif : gris; Etudiants en médecine : orange

## >> Vous rencontrerez aussi...

### Psychologue

Disponible avant, pendant et après l'hospitalisation de votre enfant. Rendez-vous en chambre ou en consultations externes.

**01.44.73.87.68**

### Kinésithérapeute

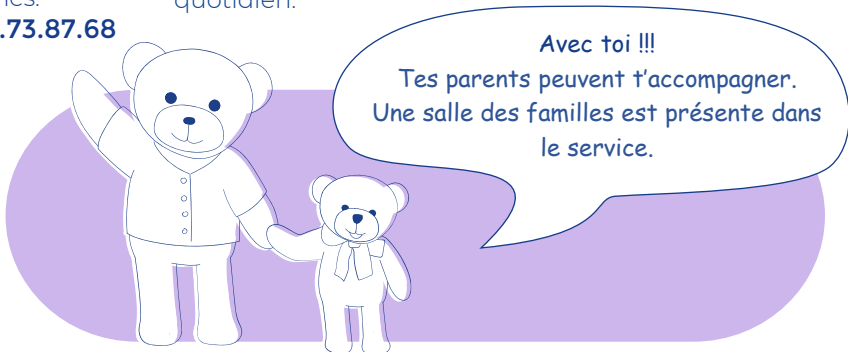
Le kinésithérapeute accompagne chaque patient pour entretenir la mobilité, renforcer les capacités motrices et favoriser l'autonomie au quotidien.

### Diététicien

Le diététicien aide à retrouver une alimentation adapté à votre enfant, répond à ses besoins nutritionnels.

### L'assistante sociale

Elle vous accompagne dans vos démarches administrative s si besoin



## » Les examens de votre enfant

### La consultation

En fonction de la localisation de la brûlure, tu rencontreras différents médecins spécialistes.

### L'évaluation des constantes

La température sera prise plusieurs fois par jour.

#### Pour rappel:

**l'infection est la pire ennemi de la brûlure !**

### Le bain thérapeutique

Tu seras accompagné tous les jours dans l'une des salles de bain du service, seul ou avec l'un de tes parents. Les infirmières laveront ta brûlure, et tu feras le reste de ta toilette comme à la maison.

**Ces examens, répétés tous les jours, permettront de suivre ton état afin de garantir au mieux ta cicatrisation.**

## » La prise en charge de votre enfant

**L'équipe infirmière / auxiliaire de puériculture fait des passages réguliers dans la chambre de votre enfant pour effectuer des surveillances de jour comme de nuit.**

**Les infirmières et auxiliaires de puériculture sont disponibles pour répondre à vos demandes.**

Lorsque les parents sont absents, la porte de la chambre reste ouverte afin de permettre la surveillance continue de votre enfant par l'équipe soignante.

## » Parents et proches

### La chambre

- **Le matin, avant le début des soins et pour le passage de l'équipe de ménage, il est important que la chambre soit rangée et le lit accompagnant plié.**
- **Pour toute personne entrant dans la chambre, le lavage des mains ou l'utilisation d'une solution hydroalcoolique est obligatoire.**
- **Les parents sont tenus de mettre une surblouse ( ne pas oublier de l'enlever avant de sortir de la chambre)**
- **La porte de la chambre doit rester fermée.**
- **Le service est doté de trois chambres doubles, votre enfant pourra être amené à y être hospitalisé en fonction des disponibilités.**

Dans les chambres, il est interdit :

- de fumer et de consommer de l'alcool ;
- d'utiliser des multiprises ;
- d'utiliser un chauffe biberon; de consommer des boissons chaudes.

## » Les activités dans le service

Pendant le séjour de votre enfant, **des animations et activités peuvent être proposées par des bénévoles**, à son chevet.

Des professeurs peuvent se rendre disponibles afin d'assurer la continuité de sa scolarité.

**Vous avez à votre disposition des jeux et des livres dans le service.**

## » Précautions et risques

Afin de garantir au mieux la guérison de votre enfant, nous vous demandons de respecter les règles d'hygiènes et règles du service .

**Infection =  
retard de cicatrisation**

Rappel : port de la blouse, lavage des mains, pas de visites.

## » Les associations

Il existe plusieurs associations qui peuvent vous accompagner.

[Le Rire Médecin](http://www.leriremedecin.org)

<http://www.leriremedecin.org>

[L'Association des Brulés de France \(ABF\)](http://www.associationdesbrules.org)

<http://www.associationdesbrules.org>

[Burns and Smiles](http://burns-and-smiles.org)

[contact@burns-and-smiles.org](mailto:contact@burns-and-smiles.org)

**Vous cherchez  
Le dossier médical de  
votre enfant ?**

Rendez-vous sur  
<https://mon.aphp.fr/>  
<https://www.monespacesante.fr/>



Mon AP-HP



Mon Espace  
Santé

## » Le retour à domicile

Les documents de sortie vous seront remis par l'interne ou l'infirmière.

**Les sorties se font tout au long de la journée après accord médical.**

Un rendez-vous de consultation avec le chirurgien vous sera envoyé par mail. Les comptes rendus médicaux vous seront transmis par courrier.



Source : collectif COSE

## Les écrans à la maison

0-3 ans : Pas d'écran

3-6 ans : Le moins possible

6-15 ans : Durée raisonnable, pas de réseaux sociaux, pas de smartphone, préférez un téléphone sans internet.

**Pour tous les âges**

-Pas d'écran avant l'école.

-Pas d'écran avant de dormir.

(au moins 1h avant)

-Pas d'écran pendant les repas.

-Pas d'écran dans la chambre.

Bon retour à toi et  
tes parents !

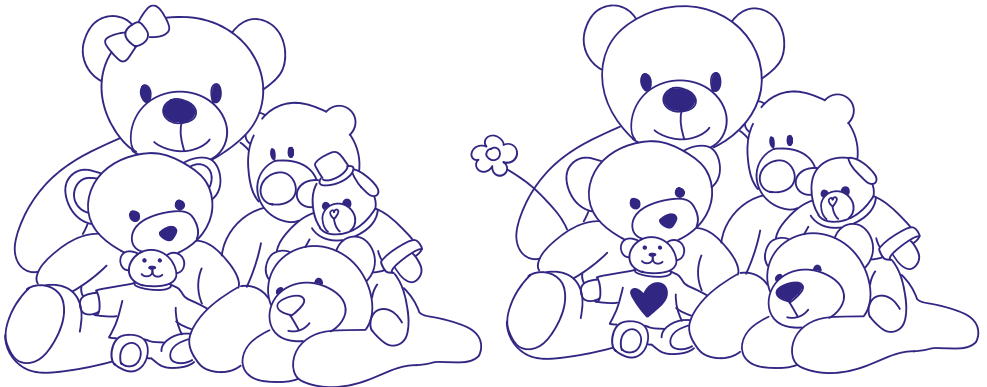


## » A toi de jouer !

Relie les points pour faire apparaître l'ours SUNNY.



Retrouve les 7 différences.





# Le séjour

# de votre enfant

À l'hôpital Armand-Trousseau

Partie 2 : Parents et proches



AP-HP.  
Sorbonne  
Université

Un hôpital et des soignants engagés pour la **qualité et la sécurité des soins**

Qui sont vos **interlocuteurs** à l'hôpital ?

Des **professionnels hospitaliers** à votre écoute

**Soutenir son hôpital**

Anticipez l'arrivée : **Pré-admission et admission**

Anticipez l'arrivée : **Formalités**

Préparer la **sortie**

Les **droits** de votre enfant

La **charte** de l'enfant hospitalisé

**Plan de l'hôpital**



# Un hôpital et des soignants engagés pour la qualité et la sécurité de vos soins

L'hôpital s'engage à accompagner ses patients dans la prise en charge de la douleur (Évaluation, anticipation et soulagement de la douleur).

Notamment grâce aux **équipes mobiles de la douleur et des soins palliatifs**.

L'hôpital s'engage dans la lutte contre les infections nosocomiales.

De nombreuses mesures de prévention sont mises en œuvre par les professionnels pour réduire les risques infectieux.

Découvrez comment vous aussi vous pouvez contribuer à limiter le risque d'infections sur [aphp.fr](http://aphp.fr).

L'hôpital s'engage à déclarer tout évènement indésirable associé aux soins.

Une **analyse pluridisciplinaire** sera menée, et des **actions d'amélioration** seront mises en place.

L'hôpital Armand-Trousseau a été certifié par la Haute Autorité de Santé (HAS) pour la Qualité de ses soins.



L'HÔPITAL

ARMAND-TROUSSEAU

DEVIENT UN LIEU

DE SANTÉ

SANS TABAC >>



# Qui sont vos interlocuteurs

## à l'hôpital ?

**Vous avez une question, vous souhaitez exprimer votre satisfaction, ou votre mécontentement ?**

**Vous pouvez contacter :**

### Le cadre de santé du service

Vous pouvez demander à le rencontrer.

### Les Chargés de Relations avec les Usagers et les Associations (CRUA)

Rattachés à la direction de l'hôpital; ils sont à votre disposition pour **répondre à vos questions, faciliter vos démarches, vous communiquer la liste des associations.**

#### > Contact :

 01 44 73 73 25

 usagers.trs@aphp.fr

### Les représentants des usagers :

Issus d'associations agréées, ils portent la parole des usagers dans les commissions et instances dans lesquelles ils sont mandatés. Ils sont indépendants de l'hôpital.

Ils sont **joignables et à votre écoute :**

#### > Marina MASSOL

 06 37 54 43 48

 marina.massol-ext@aphp.fr

#### > Jean-Claude GENÊT

 06 33 58 02 06

 jean-claude.genet-ext@aphp.fr

#### > Jenifer BORSELLINO

 06 26 49 97 35

 jennifer.borsellino-ext@aphp.fr

#### > Véronique HOEDTS

 06 22 36 64 39

 veronique.hoedts-ext@aphp.fr

**Vous souhaitez de l'aide pour faciliter votre retour à domicile ou dans le cadre de vos démarches administratives :**

### Le service social

Pour contacter **une assistance sociale**, demandez les coordonnées au cadre de santé du service ou à votre médecin.

**Vous souhaitez un accompagnement spirituel :**

### Les cultes religieux

- > **Culte Catholique :** 01 44 73 67 80
- > **Culte Orthodoxe :** 06 62 02 93 22
- > **Culte Musulman :** 06 35 35 16 93
- > **Culte Polynésien :** 06 43 84 89 82
- > **Culte Protestant :** 06 14 73 26 59

**Vous souhaitez effectuer une réclamation?**

Flashez ce QR code afin **d'accéder au formulaire de réclamation en ligne.**



## Le saviez-vous ?

Vos remarques et observations sont analysées en **Commission Des Usagers (CDU)** afin d'améliorer la qualité et la sécurité de la prise en charge et de veiller au respect des droits des patients.

Au besoin, vous pouvez rencontrer le **médiateur médical ou hospitalier**, via le ou la CRUA.



# Des professionnels hospitaliers

## à votre écoute

Des repères pour reconnaître les professionnels hospitaliers que vous pouvez croiser :

- En **rouge** : les **médecins**
- En **bleu** : le **personnel paramédical** (infirmiers, infirmières, aides-soignants...)
- En **orange** : les **étudiants en médecine**
- En **vert** : le **personnel technique**
- En **gris** : le **personnel administratif**



## Des services pour vous

### Où manger ?

La **cafétéria** est **ouverte de 8h00 à 18h00**.

### Visites

Elles sont autorisées de **13h30 à 20h00**, sauf pour les services de réanimation (renseignez-vous auprès des équipes soignantes).

### TV - téléphone

Dans tous les services pédiatriques, **la télévision est gratuite**.

Pour la maternité, les services **TV et de téléphone** se trouvent à proximité des Admissions.

### Médiathèque

Des livres sont en libre-service dans les services, généralement dans la salle d'attente.



# Soutenir son hôpital

## Faire un don

La **Fondation de l'AP-HP** est l'entité juridique qui **collecte des dons, legs et assurances-vie** pour les **38 hôpitaux de l'AP-HP**, plus grand centre hospitalier universitaire d'Europe.

Depuis sa création en 2016 par l'AP-HP, la **Fondation de l'AP-HP** soutient la **recherche, l'innovation, l'organisation des soins et le confort des patients** dans chacun des 38 hôpitaux du groupe. Elle agit **en lien direct avec les équipes hospitalières de l'AP-HP** pour répondre à leurs besoins stratégiques et opérationnels.

La **Fondation de l'AP-HP** a soutenu plus de **500 projets** permettant aux **équipes hospitalières et de recherche** d'accélérer leurs innovations au **bénéfice des patients et de leurs proches**.



Je découvre  
la Fondation



Je fais un don  
à l'hôpital  
Armand-  
Trousseau



# Anticipez son arrivée

## Pré-admission, admission

Vous venez pour une hospitalisation ou une consultation ?



### La pré-admission en ligne

permet de faciliter vos démarches administratives, sans vous déplacer et limiter votre temps d'attente lors de votre venue.

Documents administratifs à prévoir :

- Une **pièce d'identité (Carte - Nationale d'Identité, passeport et carte de séjour)**, avec photographie,
- Votre **carte vitale** ou attestation d'ouverture de droits à l'assurance maladie,
- Votre **carte de mutuelle**.

Pour commencer votre pré-admission en ligne scannez ce QR code :



ou rendez-vous sur votre espace patient en ligne :  
[mon.aphp.fr/preadmission](http://mon.aphp.fr/preadmission)

### Où faire ses démarches administratives ?

- A** Le **bureau des admissions / frais de séjour** pour des urgences pédiatriques est **ouvert de 7h00 à 18h00**  
Pour la **maternité de 7h à 17h**  
Le bureau des frais de séjour est **ouvert de 8h à 17h**.
- R** **La régie** : lieu pour récupérer des objets de valeur que vous avez laissés – venir muni de votre mandat et d'une pièce d'identité - est **ouverte du lundi au vendredi de 9h à 13h et de 13h30 à 16h30**.



# Anticipez son arrivée

## Formalités

### Autorisation de soin

Vous devrez signer une autorisation de soins dans le service et si nécessaire, après information médicale, l'autorisation d'opérer. Cette autorisation doit être signée par toutes les personnes exerçant l'autorité parentale.

En cas de désaccord entre les parents, chaque parent peut saisir le juge aux affaires familiales, qui est le seul compétent pour imposer les modalités d'exercice de l'autorité parentale.

**Consultation privée :**  
**Certains médecins exercent une activité privée (libérale) à l'hôpital, de manière strictement réglementée.**  
**Vous pouvez demander par écrit à être soigné dans ce cadre.**

Si vous n'avez pas fait votre pré-admission en ligne :

**Avant votre rendez-vous, pensez à aller au service des admissions avec ces mêmes documents.**

Retrouvez de nombreux services sur l'application **Mon AP-HP**





# Préparez la sortie

## À LA SORTIE DE VOTRE ENFANT,

un professionnel du service vous remet différents documents :

- Compte rendu de sortie
- Certificats médicaux
- Ordonnances

### Le dossier médical

Il est constitué au sein de l'établissement. Il comporte toutes les informations de santé vous concernant.

**Vous pouvez trouver les éléments essentiels du dossier médical**

**AP-HP pour le suivi et la coordination des soins sur :**



Mon AP-HP



Mon Espace  
Santé

**Si vous n'avez pas trouvé les éléments souhaités, vous pouvez demander le dossier médical à la direction de l'hôpital :**



### Prise en charge

#### des frais de séjour

**Les soins à l'hôpital reposent sur la mobilisation d'un grand nombre de professionnels et de ressources. La sécurité sociale, votre mutuelle si vous en avez une, prennent en charge une partie des coûts (et parfois en différé), et il est possible qu'il vous soit facturé des frais de séjour.**

**Pour plus d'informations consultez le site :**

[www.aphp.fr/contenu/combien-ca-coute.fr](http://www.aphp.fr/contenu/combien-ca-coute.fr)

**Les frais hospitaliers sont affichés dans les services.** Lorsque vous quittez l'hôpital, n'oubliez pas de passer au bureau des frais de séjours au niveau des admissions.

### Vous avez un problème

#### avec votre facture ?

Vous pouvez contacter le service de facturation :



[contentieux.trousseau@aphp.fr](mailto:contentieux.trousseau@aphp.fr)



# Préparez la sortie

## Exprimez votre satisfaction

**Votre avis est important ! Afin d'améliorer la prise en charge des patients, un questionnaire de satisfaction vous sera envoyé par mail à la suite de votre passage au sein de notre établissement.**

Merci pour le temps que vous pourrez y consacrer.

## Devenez patient partenaire bénévole !

Votre expérience à l'hôpital, en tant que patient ou accompagnant d'un proche, a de la valeur. Partagez-la ! Mettez votre vécu au service :

- Des patients : partager votre expérience pour les soutenir
- Des soins : améliorer la qualité et la sécurité des parcours
- Des équipes : contribuer à des projets d'organisation, recherche ou formation

## Pour les mineurs émancipés

Conformément aux dispositions légales en vigueur, vous pouvez obtenir des informations complémentaires relatives à la **rédaction de directives anticipées**, à la **désignation d'une personne de confiance**, ainsi qu'à vos **droits et responsabilités** en tant que personne hospitalisée.

**Nous vous invitons à vous rapprocher de l'équipe soignante du service pour toute information ou démarche à ce sujet.**



# Les droits de votre enfant

## Protection des données personnelles

L'Assistance Publique - Hôpitaux de Paris (AP-HP) accorde une grande importance à la confidentialité et à la sécurité de vos données personnelles. Cette notice d'information synthétisée vise à vous informer sur la manière dont vos données sont collectées et utilisées dans le cadre de votre prise en charge nos hôpitaux de l'AP-HP.

### Pourquoi vos données personnelles sont collectées par l'AP-HP ?

- Pour organiser vos soins, vos rendez-vous et votre suivi médical ;
- Pour créer votre dossier médical et administratif ;
- Pour améliorer la qualité des soins, parfois avec des outils d'intelligence artificielle ;
- Pour faire avancer la recherche en santé, si vous ne vous y opposez pas.

### Quelles données personnelles sont collectées ?

En fonction du contexte et des besoins précis liés à votre prise en charge, vos noms, prénoms, coordonnées, informations et résultats médicaux (rendez-vous, examens, etc.) informations sociales ou encore échantillons biologiques, pourront par exemple être collectées.

### Combien de temps sont-elles gardées ?

Vos données sont conservées par l'AP-HP pendant une durée limitée et déterminée. Par principe, la loi impose une durée de conservation de 20 ans après votre dernière venue à l'hôpital.

### Qui peut voir vos données personnelles ?

- Les professionnels de santé de l'AP-HP qui vous soignent ;
- Certains services administratifs ou informatiques, pour des besoins précis ;
- Des tiers autorisés ou des partenaires de confiance, si nécessaire.

### Quels sont vos droits sur vos données personnelles ?

- Être informé sur les conditions de traitements de vos données ;
- Accéder à vos données, corriger ou limiter l'usage ou la visibilité de vos données ou encore contrôler les accès à votre dossier médical ;
- Refuser l'utilisation de vos données pour la recherche, sans conséquence sur vos soins.

Pour en savoir plus sur la protection des données personnelles rendez-vous sur [aphp.fr](http://aphp.fr)

## Faire un don d'organes

En cas de décès d'un enfant, les parents peuvent accepter un don des ses organes et de ses tissus. Ce geste généreux pourra sauver la vie d'autres patients en attente de greffe. Il est anonyme et gratuit. L'autorisation des parents ou des tuteurs légaux est indispensable. Elle sera recherchée par l'équipe médicale aidée d'une équipe de coordination de prélèvements, qui veillera au bon déroulement du don et au respect du corps de l'enfant.

[www.agence-biomedecine.fr](http://www.agence-biomedecine.fr)

# La Charte de l'enfant hospitalisé

**1** L'admission à l'hôpital d'un enfant ne doit être réalisée que si les soins nécessités par sa maladie ne peuvent être prodigués à la maison, en consultation externe ou en hôpital de jour.

Un enfant hospitalisé a le droit d'avoir ses parents ou leur substitut auprès de lui jour et nuit, quel que soit son âge ou son état. **2**

**3** On encouragera les parents à rester auprès de leur enfant et on leur offrira pour cela toutes les facilités matérielles, sans que cela n'entraîne un supplément financier ou une perte de salaire. On informera les parents sur les règles de vie et les modes de faire propres au service afin qu'ils participent activement aux soins de leur enfant.

Les enfants et leurs parents ont le droit de recevoir une information sur la maladie et les soins, adaptée à leur âge et leur compréhension, afin de participer aux décisions les concernant. **4**

**5** On évitera tout examen ou traitement qui n'est pas indispensable. On essaiera de réduire au minimum les agressions physiques ou émotionnelles et la douleur.

Les enfants ne doivent pas être admis dans des services adultes. Ils doivent être réunis par groupes d'âge pour bénéficier de jeux, loisirs, activités éducatives adaptés à leur âge, en toute sécurité. Leurs visiteurs doivent être acceptés sans limite d'âge. **6**

**7** L'hôpital doit fournir aux enfants un environnement correspondant à leurs besoins physiques, affectifs et éducatifs, tant sur le plan de l'équipement que du personnel et de la sécurité.

L'équipe soignante doit être formée à répondre aux besoins psychologiques et émotionnels des enfants et de leur famille. **8**

**9** L'équipe soignante doit être organisée de façon à assurer une continuité dans les soins donnés à chaque enfant.

L'intimité de chaque enfant doit être respectée. Il doit être traité avec tact et compréhension en toute circonstance. **10**

# PLAN DE L'HÔPITAL TROUSSEAU

26 avenue du Docteur Arnold Netter  
75571 Paris Cedex 12  
Tél. 01 44 73 74 75

## Hôpital sans tabac

Nous vous rappelons qu'il est interdit de fumer dans l'enceinte de l'hôpital. (Loi Evin n°91-32 du 10 janvier 1991 relative à la lutte contre le tabagisme et l'alcoolisme).



## Moyens d'accès

### Méto

- 1 Porte de Vincennes
- 6 Picpus
- 8 Daumesnil, Michel Bizot

### Bus

- 56 29 Dr Netter
- 84 Hôpital Trousseau
- 25 Cours de Vincennes

### Tramway

- 3 Montempoivre, A. David-Néel

### Stationnement

L'accès aux véhicules est interdit à l'exception des Personnes à Mobilité Réduite sur présentation de la carte PMR. Sous réserve de places disponibles.



## ENTRÉE & WEEK-END

16 rue Lasson  
véhicules et urgences

Accès de nuit (après 21 h) et week-end par la rue Lasson

- Accueil
- Admissions
- Cafétéria
- Casiers
- Crèche
- État civil
- Service Universitaire amphithéâtre Sorral
- Traiettes
- Accès patients
- Circulation voitures
- Livraison
- SAMU/ambulance
- voiture position

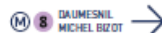


Bâtiment Paul Louis CHIGOT  
Porte 22 - 5° étage

Livraisons  
N°28

## ENTRÉE PRINCIPALE

26 avenue du docteur Arnold Netter  
du lundi au vendredi de 7h à 21h



## Visites aux patients

Elles sont autorisées tous les jours de 13 h à 20 h



Repérez vous dans l'hôpital grâce à la géolocalisation. Cherchez votre bâtiment et laissez vous guider !

